

# SIEMENS

## VS06....

Gebrauchsanweisung  
Instruction manual  
Notice d'utilisation  
Istruzioni per l'uso  
Gebruiksaanwijzing  
Brugsanvisning  
Bruksanvisning  
Bruksanvisning  
Käyttöohje  
Instrucciones de uso

Instruções de utilização  
Οδηγίες χρήσης  
Kullanım kılavuzu  
Instrukcja obsługi  
Használati utasítás  
Инструкция за ползване  
Инструкция по эксплуатации  
Instrucțiuni de folosire  
Інструкція з експлуатації  
إرشادات الاستخدام



de

en

fr

it

nl

da

no

sv

fi

es

pt

el

tr

pl

hu

bg

ru

ro

uk

ar

## Beschrijving van het apparaat

- |  |  |
|--|--|
| 1 Omschakelbaar vloermondstuk*                           | 15 Combimondstuk*                                      |
| 2 Omschakelbaar vloermondstuk met ontgrendelingshuls*    | 16 Parkeerhulp   |
| 3 Mondstuk voor harde vloeren*                           | 17 Elektriciteitssnoer                                 |
| 4 TURBO-UNIVERSAL®-borstel voor de vloer*                | 18 Uitblaasfilter                                      |
| 5 Polymatic mondstuk voor harde vloeren*                 | 19 Aan-/uittoets met elektronische zuigkrachtregelaar* |
| 6 Telescoopbuis met schuifmanchet en ontgrendelingshuls* | 20 Motorbeveiligingsfilter, uitwasbaar                 |
| 7 Telescoopbuis*   | 21 Uitschakelhulp (aan de onderzijde van het apparaat) |
| 8 Schuiftoets  | 22 Filterzak   |
| 9 Zuigbuis*  | 23 Deksel voor stofcompartiment                        |
| 10 Handgreep van de slang*                               | 24 Handgrepen (aan voor- en achterzijde)               |
| 11 Zuigslang   | 25 Uitblaasrooster                                     |
| 12 Meubelborstel*  | 26 Filtervervangindicatie*                             |
| 13 Meubelmondstuk*                                       |  |
| 14 Kierenmondstuk*                                       |  |

\*afhankelijk van de uitvoering

## Onderdelen en extra toebehoren

### A Reservefilterverpakking

- Filter type G (VZ41AFG)
- Voor de beste performance: Gplus (VZ41GPLUS)

Inhoud:

- 4 filterzakken met afsluiting
- 1 microhygiënefilter

<http://www.siemens.com/dust-bag>

### B Textielfilter (duurzaam filter) VZ10TFG

Recyclebaar filter met klittenband.

### C HEPA-Filter VZ153HFB

Extra filter voor schonere uitblaaslucht.

Aanbevolen voor mensen die allergisch zijn. Jaarlijks vervangen.

### D Micro-actiefkoolfilter VZ192MAF

Combinatie van micro en actief koolfilter. Gaat lange tijd storende geurtjes tegen. Halfjaarlijks vervangen.

Koolfilterframe vervangen door het frame van de microfilter.

**Let op!**

Combinatie van "Hepa-Filter" + "Micro-actiefkoolfilter" niet mogelijk.

### E TURBO-UNIVERSAL®-borstel voor bekleding VZ46001

Borstelen en zuigen van gestoffeerde meubels, matrassen, autostoelen enz. in één beweging. Met name geschikt voor het opzuigen van haren. De rolborstel wordt aangedreven door de zuigstroom van de stofzuiger. Geen elektrische aansluiting vereist.

### F TURBO-UNIVERSAL®-borstel voor vloeren VZ102TBB

Borstelen en zuigen van tapijten en tapijtvloeren met korte pool en alle bekledingen in één beweging. Met name geschikt voor het opzuigen van haren. De rolborstel wordt aangedreven door de zuigstroom van de stofzuiger.

Geen elektrische aansluiting vereist.

### G Mondstuk voor harde vloeren BBZ123HD

Voor het zuigen van gladde vloeren (parket, tegels, terracotta,...)

Het verheugt ons dat u voor een Siemens stofzuiger uit de serie VS06 heeft gekozen.

In deze gebruiksaanwijzing worden verschillende VS06 – modellen beschreven. Het is dan ook mogelijk dat niet alle genoemde kenmerken en functies gelden voor uw toestel.

U dient **alleen** gebruik te maken van originele accessoires van Siemens, die speciaal voor uw stofzuiger ontwikkeld zijn om een zo goed mogelijk resultaat te bereiken.

De gebruiksaanwijzing goed bewaren. Wanneer u de stofzuiger doorgeeft aan derden de gebruiksaanwijzing erbij voegen.

## Gebruik volgens de voorschriften

Deze stofzuiger is **alleen** voor huishoudelijk en niet voor zakelijk gebruik bestemd.

De stofzuiger uitsluitend gebruiken zoals aangegeven in deze gebruiksaanwijzing.

De fabrikant is niet aansprakelijk voor eventuele schade die ontstaat wanneer het apparaat niet volgens de voorschriften of op een verkeerde manier wordt gebruikt.

Volg daarom beslist de volgende aanwijzingen op!

### De stofzuiger mag alleen maar worden gebruikt met:

- originele filterzakken
- originele reserveonderdelen, originele toebehoren of speciale toebehoren

## Veiligheidsvoorschriften

Deze stofzuiger voldoet aan de erkende regels van de techniek en de betreffende veiligheidsbepalingen.

- De stofzuiger **alleen** volgens het typeplaatje aansluiten en in gebruik nemen.
- **Nooit** zuigen zonder filterzak.  
=> Het apparaat kan beschadigd worden!
- Kinderen mogen de stofzuiger **alleen** onder toezicht gebruiken.
- Dit apparaat mag niet worden bediend door personen met beperkte fysieke, sensorische of geestelijke vermogens of personen die gebrek aan kennis of ervaring (inclusief kinderen) hebben, behalve wanneer ze door een verantwoordelijk persoon **volledig** over de bediening van het apparaat zijn geïnformeerd.

### De stofzuiger mag niet worden gebruikt voor:

- het schoonzuigen van mensen of dieren
- het opzuigen van:
  - substanties die schadelijk voor de gezondheid, heet of gloeiend zijn, of scherpe randen hebben
  - vochtige of vloeibare stoffen
  - licht ontvlambare of explosieve stoffen en gassen
  - as, roest van open haarden en centrale verwarmingsinstallaties
  - tonerstof van printers en kopieerapparaten.
- Vermijd het zuigen met handgreep, mondstukken en buis in de buurt van uw hoofd.  
=> Er bestaat gevaar voor letsel!
- Zet het apparaat tijdens het zuigen op een vaste, veilige ondergrond.
- Bij het zuigen op trappen moet het apparaat altijd onder de gebruiker staan.

- In de volgende gevallen dient het gebruik van toestel direct te worden gestaakt en contact te worden opgenomen met de klantenservice:
  - wanneer het elektriciteits snoer beschadigd is
  - wanneer u per ongeluk vloeistof heeft opgezogen of als er vloeistof in het binnenste van het toestel is gekomen
  - wanneer het toestel naar beneden gevallen is.
- Het elektriciteits snoer niet gebruiken om de stofzuiger te dragen of te transporteren.
- Bij gebruik van meerdere uren achter elkaar het elektriciteits snoer volledig uittrekken.
- Niet aan het elektriciteits snoer maar aan de stekker trekken om het apparaat los te koppelen van het net.
- Het elektriciteits snoer niet over scherpe randen trekken en niet bekneld laten raken.
- **Vóór alle werkzaamheden** aan stofzuiger en toebehoren de stekker uit het stopcontact trekken.
- De stofzuiger niet in gebruik nemen wanneer hij beschadigd is. In geval zich een storing voordoet de stekker uit het stopcontact halen.
- Om risico's te voorkomen mogen reparaties aan de stofzuiger en de vervanging van onderdelen **alleen** worden uitgevoerd door onze klantenservice.
- De stofzuiger beschermen tegen weersinvloeden, vocht en hittebronnen.
- De stofzuiger is niet geschikt voor gebruik op bouwplaatsen.  
=> Opzuigen van bouwpuin kan leiden tot beschadiging van het apparaat.
- Het apparaat uitschakelen wanneer het niet wordt gebruikt.
- Versleten apparaten onmiddellijk onbruikbaar maken, het apparaat daarna op een verantwoorde wijze afvoeren.
- Plastic zakken en folie dienen buiten bereik van kinderen te worden bewaard en afgevoerd (Gevaar van verstikking).
- zorg ervoor dat er geen brandbare of alcoholhoudende stoffen op de filter (filterzak, motorbeveiligingsfilter, uitblaasfilter etc.) terecht komen.

## Instructies voor recycling

### ■ Verpakking

De verpakking beschermt de stofzuiger tegen beschadiging tijdens het transport. Deze bestaat uit milieuvriendelijk materiaal en is daarom recyclebaar. Breng verpakkingsmateriaal dat u niet meer nodig heeft naar een verzamelplaats voor de verwerking van afval.

### ■ Oude toestellen

Oude apparaten bevatten vaak nog waardevol materiaal. Geef daarom uw oude toestel voor hergebruik af aan uw handelaar of een recyclecentrum. Informatie over actuele methoden van afvalverwijdering kunt u krijgen bij uw handelaar of uw gemeente.

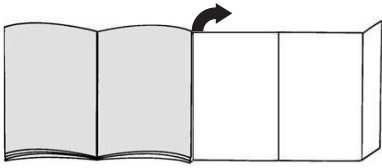
### ■ Afvoer van filter en filterzakken

Het filter en de filterzakken zijn gemaakt van milieuvriendelijke materialen. In zover deze geen stoffen bevatten die niet toegestaan zijn als huisvuil kunnen ze via het normale huisvuil worden afgevoerd.

**! Let op**

- Als de zekering in de meterkast bij het inschakelen van het toestel wordt geactiveerd, dan kan dit worden veroorzaakt doordat er tegelijkertijd meerdere elektrische apparaten met een hoge aansluitwaarde op hetzelfde stroomcircuit zijn aangesloten. Het in werking treden van de zekering kan worden voorkomen door, alvorens het toestel in te schakelen, de laagste vermogensstand in te stellen en pas daarna een hogere vermogensstand te kiezen.

Gelieve de pagina's met afbeeldingen uit te klappen!



## Voor het eerste gebruik

### Afbeelding 1\*

Handgreep op de zuigslang steken en laten inklikken.

### Afbeelding 2\*

Het mondstuk voor kieren en het meubelmondstuk, zoals afgebeeld, in de houder voor de toebehoren schuiven.

## De stofzuiger in gebruik nemen

### Afbeelding 3

- Het aansluitstuk van de zuigslang in de zuigopening in het deksel klikken.
- Bij het verwijderen van de zuigslang beide arrêteernokken samendrukken en de slang eruit trekken.

### Afbeelding 4\*

- De handgreep in de zuig- / telescoopbuis schuiven. Om de verbinding op te heffen de handgreep een beetje draaien en uit de buis trekken.
- De handgreep stevig in de telescoopbuis schuiven. Om de verbinding op te heffen op de ontgrendelingshuls drukken en de handgreep eruit trekken.

### Afbeelding 5\*

- Vloermondstuk en telescoopbuis in elkaar steken.
- De telescoopbuis goed in het aansluitstuk van het vloermondstuk schuiven tot hij inklikt. Om de verbinding op te heffen op de ontgrendelingshuls drukken en de telescoopbuis eruit trekken.

### Afbeelding 6\*

- Zuigbuizen in elkaar steken, of
- door de schuiftoets in de richting van de pijl te verschuiven de telescoopbuis ontgrendelen en de gewenste lengte instellen.

### Afbeelding 7

De stekker van het elektriciteitsnoer vastpakken, het snoer tot de gewenste lengte uittrekken en de stekker in het stopcontact steken.

### Afbeelding 8

De stofzuiger door middel van de aan-/ uitknop in de richting van de pijl in- of uitschakelen.

### Afbeelding 9

De zuigkracht instellen door de aan-/uitknop in de richting van de pijl te draaien.

## Zuigen

### Afbeelding 10

Vloermondstuk instellen:

- tapijt en vaste vloerbedekking =>
- gladde vloeren =>

### Afbeelding 11\*

Vloermondstuk "autofloor" instellen:

- Stand voor harde vloeren =>
- Vaste stand voor het afzuigen van harde vloeren/parket
- Automatische stand => **auto**  
Mondstuk past zich automatisch aan de vloerbekleding aan en schakelt automatisch van harde vloer/parket op vaste vloerbedekking over
- Tapijtstand =>
- Vaste stand voor het afzuigen van tapijten en vaste vloerbedekkingen

We raden u aan om bij het werken op wisselende vloerbedekkingen (harde vloer <-> vaste vloerbedekking) de automatische stand te gebruiken, omdat het mondstuk zich automatisch aan de vloerbedekking aanpast en hierdoor het verwisselen van het mondstuk wegvalt.

### Afbeelding 12

Het meubelmondstuk en het mondstuk voor kieren, zoals afgebeeld, uit de houder voor de toebehoren nemen.

### Afbeelding 13\*

Zuigen met extra toebehoren  
Mondstukken naar behoefte op de handgreep of de zuigbuis steken:

- Mondstuk voor kieren voor het schoonzuigen van kieren en hoeken, etc.
- Meubelmondstuk voor het afzuigen van gestoffeerde meubelen, gordijnen etc.
- Meubelborstel  
Voor het reinigen van raamkozijnen, kasten, profielen, enz.
- Mondstuk voor harde vloeren  
Voor het afzuigen van harde vloerbekledingen (tegels, parket enz.)

### Afbeelding 14

Na het gebruik het mondstuk voor kieren en het meubelmondstuk, zoals afgebeeld, in de houder voor de toebehoren schuiven.

### Turboborstel

Wanneer uw apparaat is uitgerust met een turboborstel, vindt u de aanwijzingen voor het gebruik en het onderhoud in de meegeleverde gebruiksaanwijzing.

\*afhankelijk van de uitvoering

**Afbeelding 15**

Bij korte zuigpauzes kunt u de parkeerhulp aan de zijkant van het apparaat gebruiken.

Na het uitschakelen van het apparaat de haak aan het mondstuk voor harde vloeren in de uitsparing aan de zijkant van het apparaat schuiven.

**Afbeelding 16**

Bij het zuigen, bijv. op trappen, kan het apparaat ook aan een van beide handgrepen worden getransporteerd.

**Na het werk****Afbeelding 17**

De stekker uit het stopcontact halen.

Kort aan het netsnoer trekken en loslaten. (Het snoer rolt automatisch op.)

**Afbeelding 18**

Voor het opbergen /transporteren van het apparaat kunt u de opbergklem aan de onderkant van het apparaat gebruiken.

Het apparaat rechtop neerzetten. De haak van het vloermondstuk in de uitsparing aan de onderkant van het apparaat schuiven.

**Vervangen van het filter****Filterzak vervangen****Afbeelding 19\***

a) Wanneer op het moment dat het vloermondstuk van de bodem is opgetild en het hoogste zuigvermogen is ingesteld in het deksel de filtervervangindicatie volledig geel wordt weergegeven, dan dient de filterzak te worden vervangen, ook als hij nog niet vol is. In dit geval is vervanging noodzakelijk vanwege de aard van de inhoud van de zak.

Mondstuk, zuigbuis en zuigslang mogen hierbij niet verstopt zijn, omdat dit ook de filterwisselindicatie beïnvloedt.

b) Om verstoppingen te verwijderen kan de handgreep gemakkelijk van de slang worden losgemaakt.

**Afbeelding 20**

Het deksel openen door in de richting van de pijl op de sluihendel te drukken.

**Afbeelding 21**

a) Filterzak afsluiten en uitnemen door aan het sluitlipje te trekken.

b) Nieuwe filterzak tot aan de aanslag in de houder schuiven.

■ Let op: het deksel sluit alleen wanneer de filterzak in de ● stofzuiger is geplaatst.

**Motorbeveiligingsfilter schoonmaken**

Het motorbeveiligingsfilter dient regelmatig te worden schoongemaakt door het uit te kloppen of uit te wassen!

**Afbeelding 22**

- Het deksel van het stofcompartiment openen (zie Afbeelding 20).
- Het motorbeveiligingsfilter in de richting van de pijl naar buiten trekken.
- Het motorbeveiligingsfilter schoonmaken door het uit te kloppen.

- Bij sterke vervuiling dient het motorbeveiligingsfilter te worden uitgewassen.

Filter vervolgens minstens 24 uur laten drogen.

- Na het schoonmaken het motorbeveiligingsfilter in het apparaat schuiven en het deksel van het stofcompartiment sluiten.

**Micro-hygiënefilter vervangen**

Wanneer vervang ik dit: bij elke nieuwe verpakking vervangingsfilters

**Afbeelding 23**

- Het deksel van het stofvak openen.(zie Afbeelding 20).
- De filterhouder ontgrendelen door in de richting van de pijl op de sluihendel te drukken.
- Micro-hygiënefilterverwijderen. Nieuwe micro-hygiënefilter in het apparaat plaatsen.
- De filterhouder in het apparaat inbrengen en laten inklikken.

**Micro-actiefkoolfilter vervangen**

Is uw apparaat uitgerust met een micro-actiefkoolfilter, dan dient dit eens per halfjaar te worden vervangen.

**Afbeelding 24**

- Het deksel van het stofcompartiment openen. (zie Afbeelding 20).
- De filterhouder ontgrendelen door in de richting van de pijl op de sluihendel te drukken.
- Micro-actiefkoolfilterverwijderen.
- Nieuw micro-actiefkoolfilter plaatsen.
- De filterhouder in het apparaat inbrengen en laten inklikken.

**Hepa-filter vervangen**

Is uw apparaat uitgerust met een Hepa-filter, dan dient dit jaarlijks te worden vervangen.

**Afbeelding 25**

- Het deksel van het stofcompartiment openen. (zie Afbeelding 20).
- Door in de richting van de pijl op de sluihendel te drukken het Hepa-filter ontgrendelen en uit het apparaat nemen.
- Nieuw Hepa-filter plaatsen en laten inklikken.

Na het opzuigen van fijne stofdeeltjes het motorbeveiligingsfilter reinigen, eventueel het micro-hygiënefilter, het micro-actiefkoolfilter of HEPA-filter vervangen.

**Onderhoud**

Voor het schoonmaken dient de stofzuiger altijd te worden uitgeschakeld en de stekker uit het stopcontact te worden gehaald. De stofzuiger en accessoires van kunststof kunnen met een in de handel gebruikelijk schoonmaakmiddel voor kunststof worden onderhouden.

■ **Geen schuurmiddelen, glas- of allesreiniger gebruiken. De stofzuiger nooit in water houden.**

Het stofcompartiment kan indien nodig met een tweede stofzuiger worden uitgezogen, of eenvoudig met een droge stofdoek of stofkwast worden schoongemaakt.

Technische wijzigingen voorbehouden.